

T.C  
SİLVAN KAYMAKAMLIĞI  
FEVZİ ÇAKMAK İLK-ORTAOKULU  
MÜDÜRLÜĞÜ



**2019-2023 STRATEJİK PLANI**

## İSTİKLAL MARŞI

Kırma, sünmez bu şafaklarda yüzen al sancak;  
Şimşekten yurdumun üstünde eden en son ocak.  
O benim milletimin yıldızıdır, parlayacak;  
O benimdir, o benim milletiminindir ancak.

Çatma, kurban olayım, çehreni ey nazlı hilal!  
Kahraman ırkıma bir gül... Ne bu şiddet, bu celal?  
Sana olmaz dökülen kanlarımız sonra helal,  
Hakkıdır, Hakk'a tapan, milletimin istiklal.

Ben ezelden beridir hür yaşadım, hür yaşarım.  
Hangi çılgın bana zincir vuracakmış? Şaşarım!  
Kükremiş ses gibiyim: İbrendişi çöğür, aşarım;  
Yurtumun doğları, enginlere sığmam taşarım.

Gerb in afakını sarmışsa çelik zırhı duvar;  
Benim iman dolu göğsüm gibi serhaddim var.  
Ulusun, korkma! Nasıl böyle bir imanı boğar,  
"Medeniyet!" dediğin tek dişi kalmış canavar?

Arkadaş! Yurduma alçakları uğratma sakın;  
Siper et gövdeni, dursun bu hayasocağın.  
Doğacaktır sana va'detleri günler Hakk'ın...  
Kim bilir, belki yarın, belki yarından da yakın.

Başöğün yerleri "toprak" diyerek geçme, tanı!  
Düşün altındaki binlerce kefensiz yatanı.  
Sen şehid oğlusun, incitme, yazıktır, atanı;  
Verme, dünyaları alsan da, bu cennet vatanı.

Kim bu cennet vatanın uğruna olmaz ki feda?  
Şüheda fışkıracak toprağı sıksan, şüheda!  
Canı, cananı, bütün varımı alsın da Hüda,  
Etmesin tek vatanımdan beni dünyada cüda.

Ruhumun senden İlahi şudur ancak emeli;  
Değmesin ma'bedimin göğsüne na-mahrem eli;  
Bu ezanlar - ki şehadetleri dinin temeli -  
Ebedî, yurdumun üstünde benim inlemeli.

O zaman vecd ile bin secde eder - varsa - taşım;  
Her cerhanda, İlahi, boşanıp kani yapım,  
Fakir ruh-i mucirred gibi yerden na şım!  
O zaman yükselerek Arz'a değer, belki, başım.

Dalgaları sen de şafaklar gibi ey şanlı hilal!  
Ösün artık dökülen kanlarımın hepsi helal.  
Ebediyen sana yok, ırkıma yok izmihlal;  
Hakkıdır, hür yaşamış, bayrağımın hürriyeti;  
Hakkıdır, Hakk'a tapan, milletimin istiklal.

Mehmet Akif ERSOY



## Ey Türk Gençliği!

Birinci vazifen, Türk istiklâlini,  
Türk Cumhuriyeti'ni,  
İlelebet muhafaza ve müdafaa etmektir.

Mevcudiyetinin ve istikbalinin yegâne temeli budur.  
Bu temel senin en kıymetli hazinedir. İstikbalde dahi  
seni bu hazineden mahrum etmek isteyecek,  
dahili ve harici bedhahların olacaktır.  
Bir gün, istiklâl ve cumhuriyeti müdafaa mecburiyetine  
düşersen, vazifeye atılmak için, içinde bulunacağın vaziyetin  
imkân ve şeraitini düşünmeyeceksin! Bu imkân ve şerai,  
çok namüsaîf bir mahiyette tezahür edebilir.  
İstiklâl ve cumhuriyetine kastedecek düşmanlar,  
bütün dünyada emsali görülmemiş bir galibiyetin  
müessesili olabilirler. Cebren ve hile ile aziz vatanın  
kaleleri zaptedilmiş, bütün tersanelerine girilmiş,  
bütün orduları dağıtılmış ve memleketin her köşesi  
bilfiil işgal edilmiş olabilir. Bütün bu şeraitten daha elim ve  
daha vahim olmak üzere, memleketin dahilinde,  
iktidara sahip olanlar gaffet ve dalâlet ve  
hatta hyanet içinde bulunabilirler.  
Hatta bu iktidar sahipleri şahsî menfaatlerini,  
mütevillerin siyasi emelleriyle tevhit edebilirler.  
Millet, fakr-ü zaruret içinde harap ve bitap düşmüş olabilir.

Ey Türk istikbalinin evladı!  
İşte, bu ahvâl ve şerai içinde dahi vazifen,  
Türk İstiklâl ve Cumhuriyeti'ni kurtarmaktır!  
Muhtaç olduğun kudret, damarlarındaki asil kanda mevcuttur!

*M. Atatürk*  
20 Ekim 1927

## SUNUŞ



Okulumuz 1970 Yılından bu yana Silvan İlçesi Tekel Mahallesiinde eğitim-öğretim faaliyetlerini aralıksız sürdürerek, ilçede yaşayan binlerce vatandaşımızın hayata emin adımlarla atılmalarını sağlamıştır. Ülkemizde gerek siyasi, gerek toplumsal, gerek sosyal birçok sıkıntılı süreçlerin yaşandığı dönemlere rağmen hizmet vermeye devam etmiş olan kurumumuz, başladığı günkü heyecan ve istek ile tüm idari personeli ve öğretmenleriyle önümüzdeki 5 yıllık süreçte de mahallemiz, ilçemiz, ilimiz, bölgemiz ve ülkemizin geleceği için işine dört elle sarılmaya hazır durumdadır. Okulumuzun hizmet verdiği öğrencilerin velilerinin, eğitim-öğretim faaliyetlerine etkin bir biçimde katılımları sağlanarak, okul-aile işbirliğinin en üst düzeyde olması sağlanacaktır.

2018-2019 Eğitim-öğretim yılı için; Liselere Yerleştirme Sınavındaki başarı oranının tüm dersler için ülke ortalaması seviyesine çıkarılması, devamsızlık oranının en aza indirilmesi, sosyal faaliyetlerin periyodik olarak en az 5 etkinlik olmak üzere öğrencilerin ilgi ve istekleri doğrultusunda gerçekleştirilmesi sağlanacaktır.

2019-2020 Eğitim-öğretim yılı için; Liselere Yerleştirme Sınavındaki başarı oranının tüm dersler için ülke ortalaması seviyesinin üzerine çıkarılması, devamsızlık oranının en aza indirilmesi, sosyal faaliyetlerin periyodik olarak en az 10 etkinlik olmak üzere öğrencilerin ilgi ve istekleri doğrultusunda gerçekleştirilmesi sağlanacaktır.

2020-2021 Eğitim-öğretim yılı için; Liselere Yerleştirme Sınavındaki başarı oranının tüm dersler için ülke ortalaması seviyesinin üzerine çıkarılması, Fen liselerine öğrenci yerleştirme noktasında ilçe ortalamasının üzerine çıkılması, devamsızlık oranının en aza indirilmesi, sosyal faaliyetlerin periyodik olarak en az 15 etkinlik olmak üzere öğrencilerin ilgi ve istekleri doğrultusunda gerçekleştirilmesi sağlanacaktır.

2021-2022 Eğitim-öğretim yılı için; Liselere Yerleştirme Sınavındaki başarı oranının tüm dersler için ülke ortalaması seviyesinin üzerine çıkarılması, Fen liselerine öğrenci yerleştirme noktasında ilçe ortalamasının üzerine çıkılması, devamsızlık oranının en aza indirilmesi, sosyal faaliyetlerin periyodik olarak en az 20 etkinlik olmak üzere öğrencilerin ilgi ve istekleri doğrultusunda gerçekleştirilmesi sağlanacaktır.

2022-2023 Eğitim-öğretim yılı için; Liselere Yerleştirme Sınavındaki başarı oranının tüm dersler için ülke ortalaması seviyesinin üzerine çıkarılması, Fen liselerine öğrenci yerleştirme noktasında ilçe ortalamasının üzerine çıkılması, devamsızlık oranının en aza indirilmesi, sosyal faaliyetlerin periyodik olarak en az 30 etkinlik olmak üzere öğrencilerin ilgi ve istekleri doğrultusunda gerçekleştirilmesi sağlanacaktır.

Osman ALATAŞ  
Okul Müdürü

# İÇİNDEKİLER

<b>SUNUŞ</b> .....	<b>3</b>
<b>İÇİNDEKİLER</b> .....	<b>4</b>
<b>BÖLÜM I: GİRİŞ VE PLAN HAZIRLIK SÜRECİ</b> .....	<b>5</b>
<b>BÖLÜM II: DURUM ANALİZİ</b> .....	<b>7</b>
OKULUN KISA TANITIMI .....	7
OKULUN MEVCUT DURUMU: TEMEL İSTATİSTİKLER.....	8
PAYDAŞ ANALİZİ .....	12
GELİŞİM VE SORUN ALANLARI .....	16
<b>BÖLÜM III: MİSYON, VİZYON VE TEMEL DEĞERLER</b> .....	<b>18</b>
MİSYONUMUZ.....	18
VİZYONUMUZ .....	18
TEMEL DEĞERLERİMİZ .....	18
<b>BÖLÜM IV: AMAÇ, HEDEF VE EYLEMLER</b> .....	<b>19</b>
TEMA I: EĞİTİM VE ÖĞRETİME ERİŞİM .....	19
TEMA II: EĞİTİM VE ÖĞRETİMDE KALİTENİN ARTIRILMASI .....	20
TEMA III: KURUMSAL KAPASİTE .....	23
<b>V. BÖLÜM: MALİYETLENDİRME</b> .....	<b>25</b>
2019-2023 STRATEJİK PLANI FAALİYET/PROJE MALİYETLENDİRME TABLOSU .....	25
<b>VI. BÖLÜM: İZLEME VE DEĞERLENDİRME</b> .....	<b>26</b>

## BÖLÜM I: GİRİŞ ve PLAN HAZIRLIK SÜRECİ

2019-2023 dönemi stratejik plan hazırlanması süreci Üst Kurul ve Stratejik Plan Ekibinin oluşturulması ile başlamıştır. Ekip tarafından oluşturulan çalışma takvimi kapsamında ilk aşamada durum analizi çalışmaları yapılmış ve durum analizi aşamasında paydaşlarımızın plan sürecine aktif katılımını sağlamak üzere paydaş anketi, toplantı ve görüşmeler yapılmıştır.

Stratejik planlama konusunda, Plan hazırlama yasal nedenleri ve amaçları, stratejik plan öğeleri ve planlama aşamalarına ilişkin konularda bilgiler edinilmiştir.

### Stratejilerin Belirlenmesi;

Stratejik planlama ekibi tarafından, tüm iç ve dış paydaşların görüş ve önerileri bilimsel yöntemlerle analiz edilerek planlı bir çalışmayla stratejik plan hazırlanmıştır.

Bu çalışmalarda izlenen adımlar;

- 1- Okulun var oluş nedeni (misyon), ulaşmak istenilen nokta (vizyon) belirlenip okulumuzun tüm paydaşlarının görüşleri ve önerileri alındıktan davizyona ulaşmak için gerekli olan stratejik amaçlar belirlendi. Stratejik amaçlar;
  - a. Okul içinde ve faaliyetlerimiz kapsamında iyileştirilmesi, korunması veya önlem alınması gereken alanlarla ilgili olan stratejik amaçlar,
  - b. Okul içinde ve faaliyetler kapsamında yapılması düşünülen yenilikler ve atılımlarla ilgili olan stratejik amaçlar,
  - c. Yasalar kapsamında yapmak zorunda olduğumuz faaliyetlere ilişkin stratejik amaçlar olarak da ele alındı.
- 2- Stratejik amaçların gerçekleştirilebilmesi için hedefler konuldu. Hedefler stratejik amaçla ilgili olarak belirlendi. Hedeflerin spesifik, ölçülebilir, ulaşılabilir, gerçekçi, zaman bağlı, sonuca odaklı, açık ve anlaşılabilir olmasına özen gösterildi.
- 3- Hedeflere uygun belli bir amaca ve hedefe yönelen, başlı başına bir bütünlük oluşturan, yönetilebilir, maliyetlendirilebilir faaliyetler belirlendi. Her bir faaliyet yazılırken; bu faaliyet "amacımıza ulaştırır mı" sorgulaması yapıldı.
- 4- Hedeflerin/faaliyetlerin gerçekleştirilebilmesi için sorumlu ekipler ve zaman belirtildi.
- 5- Faaliyetlerin başarısını ölçmek için performans göstergeleri tanımlandı.
- 6- Strateji, alt hedefler ve faaliyet/projeler belirlenirken yasalar kapsamında yapmak zorunda olunan faaliyetler, paydaşların önerileri, çalışanların önerileri, önümüzdeki dönemde beklenen değişiklikler ve GZFT (SWOT) çalışması göz önünde bulunduruldu.

- 7- GZFT çalışmasında ortaya çıkan zayıf yanlar iyileştirilmeye, tehditler bertaraf edilmeye; güçlü yanlar ve fırsatlar değerlendirilerek kurumun faaliyetlerinde fark yaratılmaya çalışıldı; önümüzdeki dönemlerde beklenen değişikliklere göre de önlemler alınmasına özen gösterildi.
- 8- Strateji, Hedef ve Faaliyetler kesinleştikten sonra her bir faaliyet maliyetlendirilmesi yapıldı.
- 9- Maliyeti hesaplanan her bir faaliyetler için kullanılacak kaynaklar belirtildi. Maliyeti ve kaynağı hesaplanan her bir faaliyet/projenin toplamları hesaplanarak bütçeler ortaya çıkartıldı.

Yukarıdaki çalışmalar gerçekleştirildikten sonra Fevzi Çakmak İlkokulu-Ortaokulu 2019-2023 dönemi stratejik planına son halini vermek üzere İlçe Milli Eğitim Müdürlüğüne elektronik posta gönderilerek veya elden götürülerek görüş istenmiştir.

Görüşleri doğrultusunda son düzenlemeler yapılarak plan taslağı son halini almış ve onaya sunulmuştur.

Durum analizinin ardından geleceğe yönelim bölümüne geçilerek okulumuzun amaç, hedef, gösterge ve eylemleri belirlenmiştir. Çalışmaları yürüten ekip ve kurul bilgileri altta verilmiştir.

## STRATEJİK PLAN ÜST KURULU

Stratejik Planlama Üst Kurul Bilgileri	
Adı Soyadı	Unvanı
OSMAN ALATAŞ	OKUL MÜDÜRÜ
YAŞAR ÇELİK	MÜDÜR YARDIMCISI
İSMET COŞAR	OKUL AİLE BİR. BŞK.
ÖZCAN NURBAKİ	OKUL AİLE BİR. YÖN.KUR. ÜYESİ
MAHİR APAYDIN	ÖĞRETMEN

Stratejik Planlama Ekip Bilgileri	
Adı Soyadı	Unvanı
AHMET BİLGİÇ	MÜDÜR YARDIMCISI
MEHMET ŞAH VOLKAN	ÖĞRETMEN
SERHAT İDİKURT	ÖĞRETMEN
YASİN GÜNEŞ	ÖĞRENCİ VELİSİ
MAHMUT AYAZ	ÖĞRENCİ VELİSİ

## BÖLÜM II: DURUM ANALİZİ

Durum analizi bölümünde okulumuzun mevcut durumu ortaya konularak neredeyiz sorusuna yanıt bulunmaya çalışılmıştır.

Bu kapsamda okulumuzun kısa tanıtımı, okul künyesi ve temel istatistikleri, paydaş analizi ve görüşleri ile okulumuzun Güçlü Zayıf Fırsat ve Tehditlerinin (GZFT) ele alındığı analize yer verilmiştir.

### **Okulun Kısa Tanıtımı**

Okulumuz 1970 yılında eğitim-öğretime başlamıştır. Öğrenci sayılarındaki artış sebebiyle 1990 yılında ek olarak B Blok inşa edilmiştir. Daha sonraki yıllarda iki bina arasına depo olarak kullanılmak üzere -günümüzde kantin olarak kullanılmakta olan- küçük bir yapı daha ilave edilmiştir. 2015 yılında büyük bir bakım onarımdan geçirildikten sonra Fatih Projesi kapsamında her iki binada olmak üzere toplamda 24 adet akıllı tahta kurulmuştur. Okulumuz yaklaşık 800 metrekarelik bina kullanım ve 3500 metrekarelik bahçe alanı ile ilçemizin en geniş bahçe alanına sahip okullarından biri olma özelliğine sahiptir. Günümüzde 629 öğrenci ve 38 personeli ile Sabah Ortaokul, Öğlen İlkokul olmak üzere ikili eğitim olarak eğitim-öğretim faaliyetini sürdürmektedir.

## Okulun Mevcut Durumu: Temel İstatistikler

### Okul Künyesi

Okulumuzun temel girdilerine ilişkin bilgiler altta yer alan okul künyesine ilişkin tabloda yer almaktadır.

### Temel Bilgiler Tablosu- Okul Künyesi

İli: DİYARBAKIR		İlçesi: SİLVAN			
Adres:	TEKEL MAHALLESİ MİLLİ EGEMENLİK CADDESİ NO:34	Coğrafi Konum (link):	<a href="https://goo.gl/maps/rpzigKvTN4Vv">https://goo.gl/maps/rpzigKvTN4Vv</a>		
Telefon Numarası:	0412 711 5130	Faks Numarası:			
e- Posta Adresi:	<a href="mailto:729920@meb.k12.tr">729920@meb.k12.tr</a> <a href="mailto:729892@meb.k12.tr">729892@meb.k12.tr</a>	Web sayfası adresi:	<a href="http://silvanfevzicakmakilkokulu.meb.k12.tr">http://silvanfevzicakmakilkokulu.meb.k12.tr</a> <a href="http://silvanfevzicakmakortaokulu.meb.k12.tr">http://silvanfevzicakmakortaokulu.meb.k12.tr</a>		
Kurum Kodu:	729920-FEVZİ ÇAKMAK İLKOKULU 729892-FEVZİ ÇAKMAK ORTAOKULU	Öğretim Şekli:	İKİLİ EĞİTİM(Tam Gün/İkili Eğitim)		
Okulun Hizmete Giriş Tarihi:1970		Toplam Çalışan Sayısı	38		
Öğrenci Sayısı:	Kız	293	Öğretmen Sayısı	Kadın	15
	Erkek	319		Erkek	21
	Toplam	612		Toplam	36
Derslik Başına Düşen Öğrenci Sayısı	:35	Şube Başına Düşen Öğrenci Sayısı	:24		
Öğretmen Başına Düşen Öğrenci Sayısı	:19	Şube Başına 30'dan Fazla Öğrencisi Olan Şube Sayısı	:0		
Öğrenci Başına Düşen Toplam Gider Miktarı	3,70	Öğretmenlerin Kurumdaki Ortalama Görev Süresi	2		



## Çalışan Bilgileri

Okulumuzun çalışanlarına ilişkin bilgiler altta yer alan tabloda belirtilmiştir.

### Çalışan Bilgileri Tablosu

Unvan*	Erkek	Kadın	Toplam
Okul Müdürü ve Müdür Yardımcısı	3	0	3
Sınıf Öğretmeni	7	6	13
Branş Öğretmeni	9	8	17
Rehber Öğretmen	1	1	2
İdari Personel	0	0	0
Yardımcı Personel	1	0	1
Güvenlik Personeli	2	0	2
<b>Toplam Çalışan Sayıları</b>	<b>23</b>	<b>15</b>	<b>38</b>

## Okulumuz Bina ve Alanları

Okulumuzun binası ile açık ve kapalı alanlarına ilişkin temel bilgiler altta yer almaktadır.

### Okul Yerleşkesine İlişkin Bilgiler

Okul Bölümleri		Özel Alanlar	Var	Yok
Okul Kat Sayısı	2	Çok Amaçlı Salon		X
Derslik Sayısı	18	Çok Amaçlı Saha		X
Derslik Alanları (m2)	675	Kütüphane	X	
Kullanılan Derslik Sayısı	18	Fen Laboratuvarı	X	
Şube Sayısı	26	Bilgisayar Laboratuvarı		X
İdari Odaların Alanı (m2)	50	İş Atölyesi		X

Öğretmenler Odası (m2)	50	Beceri Atölyesi		X
Okul Oturum Alanı (m2)	800	Pansiyon		X
Okul Bahçesi (Açık Alan)(m2)	3500			
Okul Kapalı Alan (m2)	850			
Sanatsal, bilimsel ve sportif amaçlı toplam alan (m <sup>2</sup> )	25			
Kantin (m2)	15			
Tuvalet Sayısı	18			
Diğer (.....)				

## Sınıf ve Öğrenci Bilgileri

Okulumuzda yer alan sınıfların öğrenci sayıları alttaki tabloda verilmiştir.

SINIFI	Kız	Erkek	Toplam	SINIFI	Kız	Erkek	Toplam
1/A	16	10	26	5/A	14	12	26
1/B	10	10	20	5/B	13	14	27
1/C	10	11	21	5/C	14	11	25
2/A	9	10	19	6/A	12	10	22
2/B	7	14	21	6/B	12	11	23
2/C	9	14	23	6/C	14	11	25
3/A	14	12	26	7/A	15	13	28
3/B	7	19	26	7/B	16	13	29
3/C	7	17	24	7/C	13	15	28
4/A	15	10	25	8/A	10	18	28
4/B	11	13	24	8/B	12	13	25
4/C	13	11	24	8/C	12	15	27
				8/D	13	12	25

\*Sınıf sayısına göre istenildiği kadar satır eklenebilir.

## Donanım ve Teknolojik Kaynaklarımız

Teknolojik kaynaklar başta olmak üzere okulumuzda bulunan çalışır durumdaki donanım malzemesine ilişkin bilgiye alttaki tabloda yer verilmiştir.

## Teknolojik Kaynaklar Tablosu

Akıllı Tahta Sayısı	24	TV Sayısı	0
Masaüstü Bilgisayar Sayısı	2	Yazıcı Sayısı	2
Taşınabilir Bilgisayar Sayısı	1	Fotokopi Makinası Sayısı	2
Projeksiyon Sayısı	0	İnternet Bağlantı Hızı	24 MEGABİT

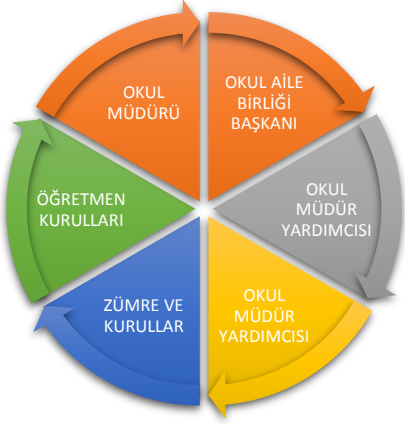
## Gelir ve Gider Bilgisi

Okulumuzun genel bütçe ödenekleri, okul aile birliği gelirleri ve diğer katkılarda dâhil olmak üzere gelir ve giderlerine ilişkin son iki yıl gerçekleşme bilgileri alttaki tabloda verilmiştir.

Yıllar	Gelir Miktarı	Gider Miktarı
2017	1.629	1.629
2018	2.328	2.328

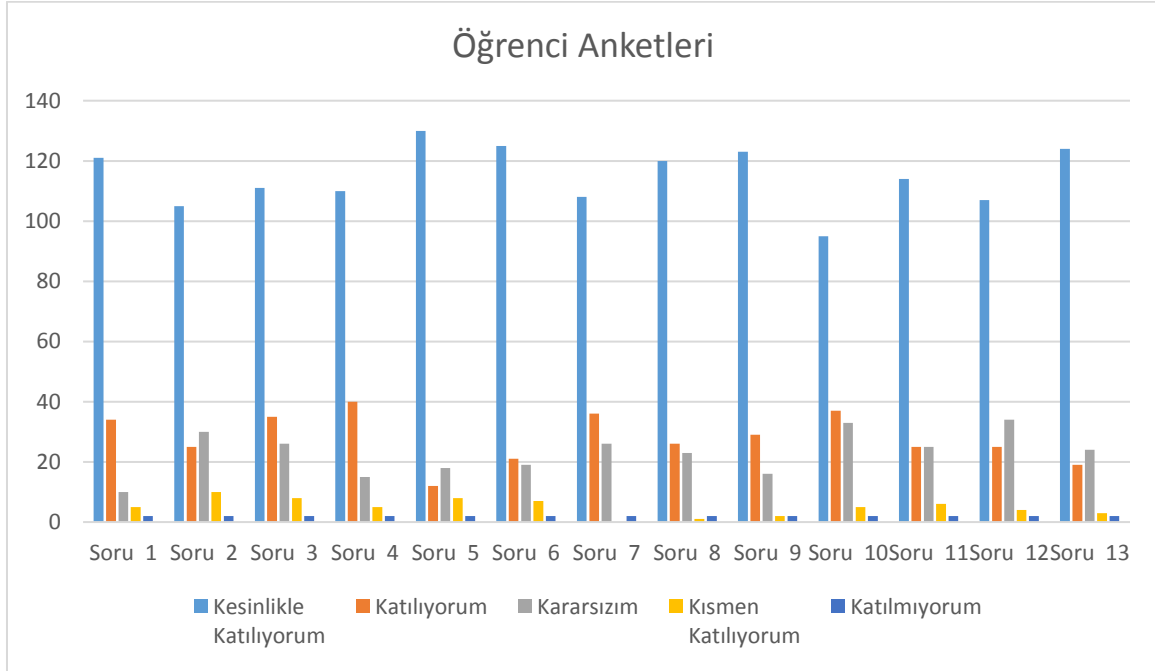
## PAYDAŞ ANALİZİ

Kurumumuzun temel paydaşları öğrenci, veli ve öğretmen olmakla birlikte eğitimin dışsal etkisi nedeniyle okul çevresinde etkileşim içinde olunan geniş bir paydaş kitlesi bulunmaktadır. Paydaşlarımızın görüşleri anket, toplantı, dilek ve istek kutuları, elektronik ortamda iletilen önerilerde dâhil olmak üzere çeşitli yöntemlerle sürekli olarak alınmaktadır.

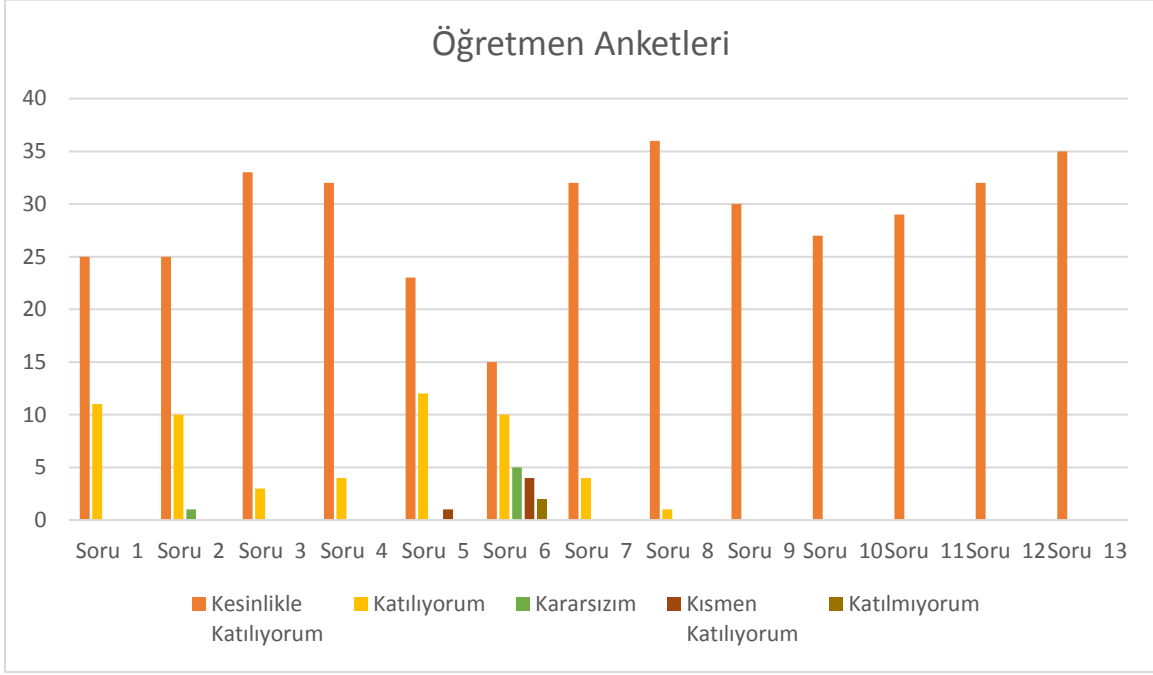


Paydaş anketlerine ilişkin ortaya çıkan temel sonuçlara altta yer verilmiştir:

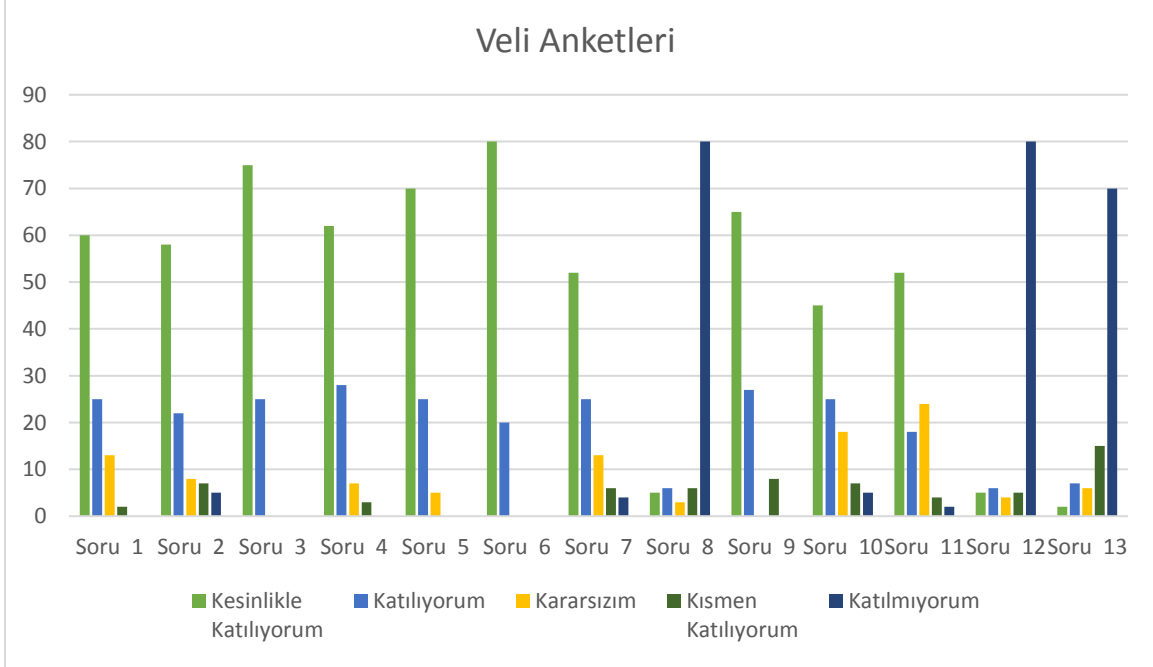
### Öğrenci Anketi Sonuçları:



## Öğretmen Anketi Sonuçları:



## Veli Anketi Sonuçları:



## GZFT (Güçlü, Zayıf, Fırsat, Tehdit) Analizi

Okulumuzun temel istatistiklerinde verilen okul künyesi, çalışan bilgileri, bina bilgileri, teknolojik kaynak bilgileri ve gelir gider bilgileri ile paydaş anketleri sonucunda ortaya çıkan sorun ve gelişime açık alanlar iç ve dış faktör olarak değerlendirilerek GZFT tablosunda belirtilmiştir. Dolayısıyla olguyu belirten istatistikler ile algıyı ölçen anketlerden çıkan sonuçlar tek bir analizde birleştirilmiştir.

Kurumun güçlü ve zayıf yönleri donanım, malzeme, çalışan, iş yapma becerisi, kurumsal iletişim gibi çok çeşitli alanlarda kendisinden kaynaklı olan güçlülükleri ve zayıflıkları ifade etmektedir ve ayrımda temel olarak okul müdürü/müdürlüğü kapsamından bakılarak iç faktör ve dış faktör ayrımı yapılmıştır.

### İçsel Faktörler

#### Güçlü Yönler

Öğrenciler	Öğrenmeye istekli öğrencilerin olması
Çalışanlar	Genç ve dinamik bir kadro olması
Veliler	Gelecek kaygısı taşıyan velilere olması
Bina ve Yerleşke	Yeterli derslik ve bahçe alanının olması
Donanım	Fatih Projesi ve Fiber internet olması
Bütçe	Okul kantin gelirinin olması
Yönetim Süreçleri	İdari kadronun donanımlı olması
İletişim Süreçleri	Farklı iletişim kanallarının kullanılabilmesi
vb	

#### Zayıf Yönler

Öğrenciler	Davranış ve disiplin problemi olan öğrencilerin olması
Çalışanlar	Kadronun dolu olmaması ve öğretmen sirkülasyonunun çok olması
Veliler	İlgisiz velilerin olması
Bina ve Yerleşke	Binaların çok eski olması
Donanım	Ders materyallerinin yetersiz olması
Bütçe	Bağımsız bir bütçenin olmaması ve mevcut gelirin yetersiz olması
Yönetim Süreçleri	İdari kadronun okulun durumuna göre yetersiz olması
İletişim Süreçleri	Dil farklılığı nedeniyle sağlıklı iletişim kurulamaması
vb	

## Dışsal Faktörler

### Fırsatlar

Politik	<ol style="list-style-type: none"><li>1. Temel eğitim ve ortaöğretimde yeni eğitim müfredatının hayata geçirilmiş olması</li><li>2. Bakanlık tarafından ücretsiz ders kitaplarının dağıtılması,</li><li>3. Çocukların değişik ihtiyaçlarına, doğal yeteneklerine ve ilgi alanlarına odaklanma</li><li>4. Erken eğitimin, çocukların gelişimi ve örgün eğitimdeki başarıları üzerindeki önemli etkilerinin uluslararası farkındalığın artışı</li><li>5. Kamu yönetimi reformu çalışmaları</li><li>6. Eğitim için yapılan destek kampanyaları</li><li>7. Eğitimin yerinden yönetim anlayışına doğru değişmesi</li><li>8. Türkiye'nin Avrupa Birliğine tam üyelik süreci</li><li>9. Yabancı dil eğitimine erken yaşlarda başlanması</li></ol>
Ekonomik	<ol style="list-style-type: none"><li>1. Çalışanlarda değişik becerilerin ve daha fazla esnekliğin aranmasına yol açan küreselleşme ve rekabetin gittikçe arttığı ekonomi,</li><li>2. İstihdamda geleneksel alanlardan bilgi ve hizmet sektörüne kayış</li><li>3. Kariyer yönü ve istihdamda değişiklikler içeren yeni kariyer yapıları</li></ol>
Sosyolojik	<ol style="list-style-type: none"><li>1. Göçler dolayısıyla artan okul çağındaki çocuk sayısı ve eğitime etkileri</li><li>2. Toplumdaki beklentinin akademik başarı odaklı olması</li><li>3. Yeni istihdam tarzları, artan hareketlilik ve yoksulluktaki yeni yoğunlaşma etkisiyle değişen geleneksel aile yapısı ve sosyal yapı,</li></ol>
Teknolojik	<ol style="list-style-type: none"><li>1. Teknolojinin ilerlemesinin ve benimsenmesinin artması</li><li>2. FİBER internet bağlantısına sahip olması</li><li>3. Bilginin hızlı üretimi, erişilebilirlik ve kullanılabilirliğinin gelişmesi</li><li>4. Teknolojinin sağladığı yeni öğrenme ve etkileşim/paylaşım olanaklarının olması</li><li>5. E-Okul, e-kurs gibi uygulamalar</li><li>6. Fatih projesi alt yapısına sahip olması</li><li>7. Bilgi ve iletişim teknolojilerinin müfredatı desteklemesi</li></ol>
Mevzuat-Yasal	<ol style="list-style-type: none"><li>1. Mevzuat uygulamalarının farklı olması</li><li>2. Tüm demokratik ülkelerde hukukun üstünlüğüne inanılması</li><li>3. Yürütülen politikalara göre hukukta düzenleme yapılması</li><li>4. İdarenin yargı denetimine açık olması</li></ol>
Ekolojik	<ol style="list-style-type: none"><li>1. İlçede bahçe alanlarının en geniş olduğu mahallede yer alması</li><li>2. Bahçe yeşil alanının yeterli olması</li></ol>

### Tehditler

Politik	<ol style="list-style-type: none"><li>1. Bakanlık yasa, yönetmelik ve mevzuatta sık değişiklikler</li><li>2. Toplumun, eğitime ve öğretime erişebilirlik hakkında zorunlu eğitimi aşan beklentileri</li><li>3. İlçenin ve mahallenin aşırı politik yapıda olması</li></ol>
Ekonomik	<ol style="list-style-type: none"><li>1. Çalışanlarda değişik becerilerin ve daha fazla esnekliğin aranmasına yol açan küreselleşme ve rekabetin gittikçe arttığı ekonomi,</li><li>2. Mahallemizin inşaat, tarım ve hayvancılığa dayalı ekonomik yapıda olması</li><li>3. İşsizlik oranının artması</li></ol>
Sosyolojik	<ol style="list-style-type: none"><li>1. Kız çocuklarının eğitime erişiminde sosyal ve kültürel engeller</li><li>2. Manevi ve kültürel değerlerde zayıflama</li><li>3. Medyanın toplum üzerindeki olumsuz etkileri ve değerler çatışması</li><li>4. Şehir merkezlerinde kültürel etkinliklerin yapılacağı sosyal yaşam alanlarının yeterli olmaması</li></ol>
Teknolojik	<ol style="list-style-type: none"><li>1. Teknolojinin kullanım amacına yönelik tehditler olması</li><li>2. Teknolojinin amacı dışında kullanım eğilimlerinin olması</li></ol>
Mevzuat-Yasal	<ol style="list-style-type: none"><li>1. Üst hukuk normlarına aykırı alt hukuk normlarının düzenlenmesi</li><li>2. Mevzuatın sık değişiyor olması</li><li>3. Hukuki düzenlemelerin yetersiz olması nedeniyle mahkemelerin farklı kararlar vermesi (Yasaların yoruma açık olması)</li><li>4. Hak ve özgürlüklerin tam olarak bilinmemesi</li><li>5. Anayasa da belirtilen erkler ayrımının zayıflaması</li></ol>
Ekolojik	<ol style="list-style-type: none"><li>1. Ormanlık alanların her geçen gün azalıyor olması</li><li>2. İnsanlarda doğayı koruma bilincinin düşük olması</li><li>3. Atıkların dönüşümü ve çevreye zararsız hale getirilmesinde yetersiz kalınması</li><li>4. Atmosferin ısınması ve iklim değişimlerinin yaşanması</li><li>5. Kurumların çevre bilincini geliştirecek eğitim ve etkinliklere yeterince yer vermemesi</li><li>6. Temiz su kaynaklarının her geçen gün azalıyor olması</li><li>7. Tabiatı korumaya dönük politikaların olmaması</li><li>8. Doğaya en büyük tahribatın insan eliyle yapılıyor olması</li><li>9. Doğal yaşam alanlarının azalıyor olması</li></ol>

## Gelişim ve Sorun Alanları

Gelişim ve sorun alanları analizi ile GZFT analizi sonucunda ortaya çıkan sonuçların planın geleceğe yönelim bölümü ile ilişkilendirilmesi ve buradan hareketle hedef, gösterge ve eylemlerin belirlenmesi sağlanmaktadır.

Gelişim ve sorun alanları ayrımında eğitim ve öğretim faaliyetlerine ilişkin üç temel tema olan Eğitime Erişim, Eğitimde Kalite ve kurumsal Kapasite kullanılmıştır. Eğitime erişim, öğrencinin eğitim faaliyetine erişmesi ve tamamlamasına ilişkin süreçleri; Eğitimde kalite, öğrencinin akademik başarısı, sosyal ve bilişsel gelişimi ve istihdamı da dâhil olmak üzere eğitim ve öğretim sürecinin hayata hazırlama evresini; Kurumsal kapasite ise kurumsal yapı, kurum kültürü, donanım, bina gibi eğitim ve öğretim sürecine destek mahiyetinde olan kapasiteyi belirtmektedir.

<b>Eğitime Erişim</b>	<b>Eğitimde Kalite</b>	<b>Kurumsal Kapasite</b>
Okullaşma Oranı	Akademik Başarı	Kurumsal İletişim
Okula Devam/ Devamsızlık	Sosyal, Kültürel ve Fiziksel Gelişim	Kurumsal Yönetim
Okula Uyum, Oryantasyon	Sınıf Tekrarı	Bina ve Yerleşke
Özel Eğitime İhtiyaç Duyan Bireyler	İstihdam Edilebilirlik ve Yönlendirme	Donanım
Yabancı Öğrenciler	Öğretim Yöntemleri	Temizlik, Hijyen
Hayatboyu Öğrenme	Ders araç gereçleri	İş Güvenliği, Okul Güvenliği
		Taşıma ve servis

Gelişim ve sorun alanlarına ilişkin GZFT analizinden yola çıkılarak saptamalar yapılırken yukarıdaki tabloda yer alan ayrımında belirtilen temel sorun alanlarına dikkat edilmesi gerekmektedir.



## Gelişim ve Sorun Alanlarımız

### 1.TEMA: EĞİTİM VE ÖĞRETİME ERİŞİM

1	Çağın gerektirdiği ve bireylerin ihtiyaç duyduğu kişisel, sosyal, mesleki bilgi, beceri ve donanımı sağlayıcı eğitim-öğretim ortamlarına erişim ve devamın sağlanması.
2	

### 2.TEMA: EĞİTİM VE ÖĞRETİMDE KALİTE

1	Öğrenci başarısını erken yaşlardan başlayarak, akademik başarı düzeylerini ve ruhsal ve fiziksel gelişimlerine yönelik sosyal kültürel faaliyetlerle destekleyip sürekli takip ve değerlendirme çalışmaları ile plan dönemi sonuna dek uluslararası geçerlilik seviyesine çıkarmak.
2	Okulumuzun sosyal ve kültürel aktivitelerini geliştirmek.
3	Eğitimde yenilikçi yaklaşımlar kullanılarak öğrencilerin yabancı dil yeterliliğini artırmak ve uluslararası hareketli öğrenci ve öğretmen sayısını artırmak.
4	

### 3.TEMA: KURUMSAL KAPASİTE

1	Okulumuz personelinin ihtiyaç duyacağı eğitim ve kapasite geliştirme faaliyetlerini plan dönemi sonuna dek planlamak
2	Mevcut bütçe imkânlarının yanı sıra yeni proje ve hibe kaynakları ile oluşturulacak bütçelerle plan dönemi sonuna kadar çağın ihtiyaçlarına uygun eğitim ortamları tesis etmek.
3	Evrensel ölçütler ve milli vizyona uygun olarak; bürokrasinin azaltıldığı, çoğulcu, katılımcı, şeffaf ve hesap verebilir, performans yönetim sisteminin uygulandığı bir yönetim ve organizasyon yapısını plan dönemi sonuna kadar oluşturmak.
4	

## BÖLÜM III: MİSYON, VİZYON VE TEMEL DEĞERLER

Okul Müdürlüğümüzün Misyon, vizyon, temel ilke ve değerlerinin oluşturulması kapsamında öğretmenlerimiz, öğrencilerimiz, velilerimiz, çalışanlarımız ve diğer paydaşlarımızdan alınan görüşler, sonucunda stratejik plan hazırlama ekibi tarafından oluşturulan Misyon, Vizyon, Temel Değerler; Okulumuz üst kurulana sunulmuş ve üst kurul tarafından onaylanmıştır.

### MİSYONUMUZ

Bütün çalışanlarımızın temeli öğrencilerimizdir. Öğrencilerimize birey olarak saygı duyulur. Öğrenci ve öğretmen arasındaki sevgi-saygı bağının gün geçtikçe geliştirilmesi, herkesin ortak hedefleri arasındadır. Biz duygusunun hâkim olduğu ortam ve anlayışın gereğine inanırız. Öğrencilerin öğrenmeyi öğrenmesi ilk önceliktir. Türkçenin güzel konuşulması ve yazılması ortak değerimizdir. Okul-veli işbirliği sağlanarak, öğrencinin okulda kazandığı davranışların hayata geçirilebilmeleri için çalışılır. Başarının ekip çalışması, teşvik ve ödüllendirme ile artacağına inanırız. Okulumuzun fiziki şartları iyi ve gelişmeye elverişli olması ayrıcalığımızdır.

### VİZYONUMUZ

Her öğrencinin iyi bir üst eğitim kurumuna yerleşmesini ve sosyal becerilerini geliştirmesini, toplumsal ve milli değerleri yaşamasını sağlamak, çocuklarımıza mutlu ve başarılı bireyler olma isteği ve yeteneğini kazandırmaktır.

### TEMEL DEĞERLERİMİZ

- 1) Önce insan,
- 2) Karşılıklı güven ve dürüstlük,
- 3) Sabır, hoşgörü ve kararlılık,
- 4) Eğitimde süreklilik anlayışı,
- 5) Adaletli performans değerlendirme,
- 6) Bireysel farklılıkları dikkate almak,
- 7) Kendisiyle ve çevresi ile barışık olmak,
- 8) Yetkinlik, üretkenlik ve girişimcilik ruhuna sahip olmak,
- 9) Doğa ve çevreyi koruma bilinci,
- 10) Sürekli gelişim
- 11) Sorumluluk duygusu ve kendine güven bilincini kazandıracak

## BÖLÜM IV: AMAÇ, HEDEF VE EYLEMLER

### TEMA I: EĞİTİM VE ÖĞRETİME ERİŞİM

Eğitim ve öğretime erişim okullaşma ve okul terki, devam ve devamsızlık, okula uyum ve oryantasyon, özel eğitime ihtiyaç duyan bireylerin eğitime erişimi, yabancı öğrencilerin eğitime erişimi ve hayat boyu öğrenme kapsamında yürütülen faaliyetlerin ele alındığı temadır.

#### Stratejik Amaç 1:

Kayıt bölgemizde yer alan ilkokul kademesindeki çocukların okullaşma oranlarını artıran, okula uyum ve devamsızlık sorunlarını gideren etkin bir eğitim ve öğretime erişim süreci hâkim kılınacaktır.

#### Stratejik Hedef 1.1

Kayıt bölgemizde yer alan ilkokul öğrencilerinin okullaşma oranları artırılacak, uyum ve devamsızlık sorunları giderilecektir.

#### Performans Göstergeleri

No	PERFORMANS GÖSTERGESİ	Mevcut	HEDEF				
		2018	2019	2020	2021	2022	2023
<b>PG.1.1.1</b>	Kayıt bölgesindeki öğrencilerden okula kayıt yaptıranların oranı (%)	99	100	100	100	100	100
<b>PG.1.1.2</b>	İlkokul birinci sınıf öğrencilerinden en az bir yıl okul öncesi eğitim almış olanların oranı (%) (ilkokul)	90	99	100	100	100	100
<b>PG.1.1.3</b>	Okula yeni başlayan öğrencilerden oryantasyon eğitimine katılanların oranı (%)	95	100	100	100	100	100
<b>PG.1.1.4</b>	Bir eğitim ve öğretim döneminde 20 gün ve üzeri devamsızlık yapan öğrenci oranı (%)	3	2,5	2	1	0	0
<b>PG.1.1.5</b>	Okulun özel eğitime ihtiyaç duyan bireylerin kullanımına uygunluğu (0-1)	0	1	1	1	1	1
<b>PG.1.1.6</b>	Özel Eğitime İhtiyaç Duyan Öğrencilerden Destek Eğitim Odasından Yararlananların Oranı	80	85	95	100	100	100

## Eylemler

No	Eylem İfadesi	Eylem Sorumlusu	Eylem Tarihi
1.1.1.	Kayıt bölgesinde yer alan öğrencilerin tespiti çalışması yapılacaktır.	Okul Stratejik Plan Ekibi OGYE	01 Eylül-20 Eylül
1.1.2	Devamsızlık yapan öğrencilerin tespiti ve erken uyarı sistemi için çalışmalar yapılacaktır.	Okul Müdürü, Müdür Yardımcısı, Rehber Öğretmen, Sınıf Rehber Öğretmenleri	01 Eylül-20 Eylül
1.1.3	Devamsızlık yapan öğrencilerin velileri ile özel aylık toplantı ve görüşmeler yapılacaktır.	Rehberlik Servisi Sınıf Rehber Öğretmenleri	Her ayın son haftası
1.1.4	Veli Ziyaretleri	Okul İdaresi Rehberlik Servisi Sınıf Rehber Öğretmenleri OGYE	Ders Yılı içerisinde ihtiyaç duyuldukça.

## TEMA II: EĞİTİM VE ÖĞRETİMDE KALİTENİN ARTIRILMASI

Eğitim ve öğretimde kalitenin artırılması başlığı esas olarak eğitim ve öğretim faaliyetinin hayata hazırlama işlevinde yapılacak çalışmaları kapsamaktadır.

Bu tema altında akademik başarı, sınav kaygıları, sınıfta kalma, ders başarıları ve kazanımları, disiplin sorunları, öğrencilerin bilimsel, sanatsal, kültürel ve sportif faaliyetleri ile istihdam ve meslek edindirmeye yönelik rehberlik ve diğer mesleki faaliyetler yer almaktadır.

### Stratejik Amaç 2:

Öğrencilerimizin, nitelikli bireyler olabilmesi için sunduğumuz eğitim öğretim hizmetinin kalitesi artırılabacaktır.

### Stratejik Hedef 2.1

Düzenlenecek olan sosyal, kültürel ve sportif etkinliklerle öğrencilerin düşünme becerileri, dil gelişimleri ve kültür seviyelerini artırmak.

### Performans Göstergeleri

No	PERFORMANS GÖSTERGESİ	Mevcut	HEDEF				
		2018	2019	2020	2021	2022	2023
<b>PG.1.1.1</b>	DYK kurslarına dâhil olan öğrencilerin sayısı arttırılacaktır.	150	170	180	200	220	250
<b>PG.1.1.2</b>	Düzenlenen gezi sayısı	5	8	10	12	15	18
<b>PG.1.1.3</b>	Katılan öğrenci sayısı	80	100	120	135	150	175

## Eylemler

No	Eylem İfadesi	Eylem Sorumlusu	Eylem Tarihi
<b>1.1.1.</b>	Okula devam eden ortaokul öğrencilerinin DYK kurslarına olan katılım oranı arttırılacaktır.	Okul İdaresi Sınıf Rehber Öğretmenleri	1-31 Eylül 1-20 Şubat
<b>1.1.2</b>	Gezilerin düzenlenmesi.	Okul İdaresi Rehberlik Servisi Sınıf Rehber Öğretmenleri OGYE	Ders Yılı içerisinde ihtiyaç duyuldukça.
<b>1.1.3</b>	Yapılan gezi fotoğraflarının okul panosunda ve web sitesinde yayınlanması.	Okul İdaresi	Ders Yılı içerisinde ihtiyaç duyuldukça.

## Stratejik Hedef 2.2

Etkin bir rehberlik anlayışıyla, öğrencilerimizi ilgi ve becerileriyle orantılı bir şekilde üst öğrenime hazır hale getiren daha kaliteli bir kurum yapısına geçilecektir.

## Performans Göstergeleri

No	PERFORMANS GÖSTERGESİ	Mevcut	HEDEF				
		2018	2019	2020	2021	2022	2023
<b>PG.1.1.1</b>	LYS sınavlarından 250 ve üzeri puan alan öğrenci sayıları arttırılacaktır.	10	20	25	27	30	32
<b>PG.1.1.2</b>	Nitelikli okullara yerleşen öğrenci sayısı arttırılacaktır.	2	10	15	17	20	23
<b>PG.1.1.3</b>	Okul içi eğitsel oyunlar oynanacaktır.	5	8	12	15	17	20

## Eylemler

No	Eylem İfadesi	Eylem Sorumlusu	Eylem Tarihi
1.1.1.	LYS sınavlarındaki başarı arttırılacaktır.	Rehberlik Servisi Sınıf Rehber Öğretmenleri Branş Öğretmenleri	Ders Yılı Süresince
1.1.2	Nitelikli okullara yerleşen öğrenci sayısı arttırılacaktır.	Rehberlik Servisi Sınıf Rehber Öğretmenleri Branş Öğretmenleri	Ders Yılı Süresince

### Stratejik Hedef 2.3

Etkin bir rehberlik anlayışıyla, öğrencilerimiz ilgi ve becerileriyle orantılı bir şekilde üst öğrenime veya istihdama hazır hale getirilecek, mezunların ve işverenlerin memnuniyet oranı arttırılacaktır.

### Performans Göstergeleri

No	PERFORMANS GÖSTERGESİ	Mevcut	HEDEF				
		2018	2019	2020	2021	2022	2023
PG.1.1.1	Mesleki rehberlik yapılan öğrenci sayısı	100	120	200	220	250	300
PG.1.1.2	Tercih kılavuzluğu yapılan öğrenci sayısı	60	85	100	110	120	150
PG.1.1.3	Sınav kaygısı konusunda bilgilendirilen öğrenci sayısı	80	100	120	135	150	175

## Eylemler

No	Eylem İfadesi	Eylem Sorumlusu	Eylem Tarihi
1.1.1.	Okula devam eden ortaokul öğrencilerine mesleki rehberlik yapılacaktır.	Okul İdaresi Rehberlik Servisi Sınıf Rehber Öğretmenleri	1-31 Eylül 1-20 Şubat
1.1.2	Lise tercihlerinde öğrencileri tercih danışmanlığı yapılacaktır.	Okul İdaresi Rehberlik Servisi Sınıf Rehber Öğretmenleri OGYE	Ders Yılı içerisinde ihtiyaç duyuldukça.
1.1.3	Öğrencilerin Sınav kaygısını giderici çalışmalar yapılacaktır.	Okul İdaresi Rehberlik Servisi	Ders Yılı içerisinde ihtiyaç duyuldukça.

## TEMA III: KURUMSAL KAPASİTE

### Stratejik Amaç 3:

Okulumuzun beşeri, mali, fiziki ve teknolojik unsurları ile yönetim ve organizasyonu, eğitim ve öğretimin niteliğini ve eğitime erişimi yükseltecek biçimde geliştirilecektir.

### Stratejik Hedef 3.1

Okulumuz personelinin mesleki yeterlilikleri ile iş doyumunu ve motivasyonları artırılacaktır.

### Performans Göstergeleri

No	PERFORMANS GÖSTERGESİ	Mevcut	HEDEF				
		2018	2019	2020	2021	2022	2023
PG.3.1.1	Düzenlenen hizmet içi eğitim sayısı	0	1	1	2	2	2
PG.3.1.2	Lisansüstü eğitimini tamamlayan personel sayısı	0	2	2	3	3	5
PG.3.1.3	Yönetim yetkinliklerini arttırıcı teknik destek eğitimleri alan yönetici sayısı	1	1	1	2	2	2
PG.3.1.4	Bireyselleştirilmiş eğitim programı eğitimine katılan öğretmen sayısı	0	1	2	2	3	5
PG.3.1.5	Mesleki alanda yetkinliklerini geliştirecek hizmet içi eğitimler alan öğretmen sayısı	0	2	5	7	10	15

### Eylemler

No	Eylem İfadesi	Eylem Sorumlusu	Eylem Tarihi
1.1.1.	Öğretmenlerin kapasitelerini tam kullanabilmeleri amacıyla ilgili kuruluşlarla işbirliği içinde kapasite arttırıcı çalışmalar düzenlenecektir.	Okul Stratejik Plan Ekibi OGYE	Ders Yılı içerisinde ihtiyaç duyuldukça.
1.1.2	Okulumuzdaki tüm idareciler alanlarıyla ilgili hizmet içi eğitim almaya yönlendirilecektir.	Okul Stratejik Plan Ekibi OGYE	Ders Yılı içerisinde ihtiyaç duyuldukça.
1.1.3	Yeteri kadar yönetici ve öğretmenin alanında yüksek lisans ve doktora yapması için üniversitelerle görüşmeler yapılacaktır.	Okul Stratejik Plan Ekibi OGYE	Ders Yılı içerisinde ihtiyaç duyuldukça.

No	Eylem İfadesi	Eylem Sorumlusu	Eylem Tarihi
1.1.4	Yönetici ve öğretmenlerin motivasyonlarını arttırıcı çalışmalara ağırlık verilecektir.	Okul Stratejik Plan Ekibi	Ders Yılı içerisinde ihtiyaç duyuldukça.
1.1.5	Öğrencilere temizlik ve hijyen konusunda bilgi vermek, okullarda temizlik bilincinin oluşmasını sağlamak amacıyla İlçe Sağlık Müdürlüğü ve diğer özel kuruluşlar ile birlikte eski protokol etkinlikleri daha da çeşitlendirilecektir.	Okul Stratejik Plan Ekibi	Ders Yılı içerisinde ihtiyaç duyuldukça.

### Stratejik Hedef 3.2

Okulumuzun mali ve fiziksel altyapısı eğitim ve öğretim faaliyetlerinden beklenen sonuçların elde edilmesini temin edecek biçimde sürdürülebilirlik ve verimlilik esasına göre geliştirilecektir.

### Performans Göstergeleri

No	PERFORMANS GÖSTERGESİ	Mevcut	HEDEF				
		2018	2019	2020	2021	2022	2023
PG.3.2.1	Okul-Aile Birliği gelirleri	3750	4300	5000	5500	6000	6750
PG.3.2.2	Engelli Rampası	0	1	2	2	2	2
PG.3.2.3	Çevre Aydınlatması Sayısı	0	2	4	6	10	12

### Eylemler

No	Eylem İfadesi	Eylem Sorumlusu	Eylem Tarihi
1.1.1.	Okul-Aile birliği gelirleri kantinle sınırlandırılmayarak farklı mercilerden yardım alınacak	Okul Stratejik Plan Ekibi	Ders Yılı içerisinde ihtiyaç duyuldukça.
1.1.2	Okul binalarının girişlerine engelli rampaları yapılacak	Okul İdaresi Okul Stratejik Plan Ekibi	Ders Yılı içerisinde ihtiyaç duyuldukça.
1.1.3	Çevre aydınlatmaları yapılarak okulun sürekli bir kullanım alanı olması sağlanacak	Okul İdaresi Okul Stratejik Plan Ekibi	Ders Yılı içerisinde ihtiyaç duyuldukça.



### Stratejik Hedef 3.3

Okulumuzun yönetsel süreçleri, etkin bir izleme ve değerlendirme sistemiyle desteklenen, katılımcı, şeffaf ve hesap verebilir biçimde geliştirilecektir.

### Performans Göstergeleri

No	PERFORMANS GÖSTERGESİ	Mevcut	HEDEF				
		2018	2019	2020	2021	2022	2023
<b>PG.3.3.1</b>	Öğrenci Performans değerlendirme anketleri	2	3	5	7	10	12
<b>PG.3.3.2</b>	Öğretmen Performans değerlendirme	2	3	5	7	10	12
<b>PG.3.3.3</b>	Öğrenci dilek ve temenni mektupları sayısı	0	10	25	50	100	150

### Eylemler

No	Eylem İfadesi	Eylem Sorumlusu	Eylem Tarihi
1.1.1.	Öğrencilerin okul idaresini değerlendireceği anketler yapılacak	Okul Stratejik Plan Ekibi Rehberlik Servisi	Ders Yılı içerisinde ihtiyaç duyuldukça.
1.1.2	Öğrencilerin öğretmenleri değerlendireceği anketler yapılacak	Okul Stratejik Plan Ekibi Rehberlik Servisi	Ders Yılı içerisinde ihtiyaç duyuldukça.
1.1.3	Okulda öğrencilerin rahatlıkla taleplerini bildirebilecekleri dilek ve temenni dilekçeleri alınacak.	Okul Stratejik Plan Ekibi Rehberlik Servisi	Ders Yılı içerisinde ihtiyaç duyuldukça.

## V. BÖLÜM: MALİYETLENDİRME

### 2019-2023 Stratejik Planı Faaliyet/Proje Maliyetlendirme Tablosu

Kaynak Tablosu	2019	2020	2021	2022	2023	Toplam
Genel Bütçe	0	0	0	0	0	0
Valilikler ve Belediyelerin Katkısı	0	0	0	0	0	0
Diğer (Okul Aile Birlikleri)	2.910	3.200	3.500	3.750	4.000	17.360
<b>TOPLAM</b>	<b>2.910</b>	<b>3.200</b>	<b>3.500</b>	<b>3.750</b>	<b>4.000</b>	<b>17.360</b>

## VI. BÖLÜM: İZLEME VE DEĞERLENDİRME

Okulumuz Stratejik Planı izleme ve değerlendirme çalışmalarında 5 yıllık Stratejik Planın izlenmesi ve 1 yıllık gelişim planının izlenmesi olarak ikili bir ayrıma gidilecektir.

Stratejik planın izlenmesinde 6 aylık dönemlerde izleme yapılacak denetim birimleri, il ve ilçe millî eğitim müdürlüğü ve Bakanlık denetim ve kontrollerine hazır halde tutulacaktır.

Yıllık planın uygulanmasında yürütme ekipleri ve eylem sorumlularıyla aylık ilerleme toplantıları yapılacaktır. Toplantıda bir önceki ayda yapılanlar ve bir sonraki ayda yapılacaklar görüşülüp karara bağlanacaktır.